



Datum
2024-12-17

Diarienummer
NSN-2024/417

Handläggare
Lundvall, Kristin
08-53536528
kristin.lundvall@huddinge.se
Miljö- och bygglövsförvaltningen

Förutsättningar för att inrätta Kynäsberget som naturreservat

Sammanfattning

I syfte att förbättra måluppfyllelsen i miljöprogrammet tillförde kommunfullmäktige i Mål och budget 2024 medel till natur- och stadsmiljönämnden för att undersöka möjligheten att inrätta Kynäsberget som naturreservat.

Natur- och stadsmiljönämnden har i sin verksamhetsplan för 2024 givit förvaltningen i uppdrag att genomföra en utredning om att inrätta Kynäsberget som naturreservat.

Att inrätta Kynäsberget som naturreservat har föreslagits i utredningar från regeringsuppdrag till Länsstyrelsen i Stockholms län (rapport 2003:20) och ligger i linje med översiktsplanen för Huddinge kommun, ÖP2050. Naturvärdena är höga och väldokumenterade i form av Skogsstyrelsens nyckelbiotopsinventering och utdrag från Artdatabankens artportal. Region Stockholm pekar ut Kynäsberget som en del av en grön kil och ett strategiskt viktigt område för den regionala grönstrukturen och för att upprätthålla ekologiska spridningssamband (RUFS 2050). Närheten till Rågsveds naturreservat i Stockholms stad i norr och Orslångens naturreservat i söder bidrar till Kynäsbergets värde för den regionala grönstrukturen. Området är välbesökt och har flera upptrampade stigar och är viktigt som rekreationsområde för närboende.

Ett förslag på avgränsning till Kynäsbergets naturreservat har tagits fram. I vägledning från Naturvårdsverket framhålls vikten av att i första hand utgå från befintliga eller potentiella naturvärden vid avgränsning av ett naturreservat. Avgränsning av Kynäsbergets naturreservat föreslås därför utgå från utbredningen av två nyckelbiotoper och ett naturvärdesobjekt. Den största delen av naturreservatet föreslås på Huddinge kommuns mark och knappt 10 hektar föreslås på privat mark. Antingen kan kommunen komma att behöva köpa in marken eller utbetala så kallad intrångsersättning om den privata marken ska ingå i reservatet. Vid utbetalning av intrångsersättning behåller markägaren äganderätten. Överenskommelse om köpeskilling alternativt intrångsersättning sker genom förhandling. En avgränsning av naturreservatet utan den privata fastigheten är möjlig men bygger då inte på förekommande naturvärden eller naturenliga förutsättningar. En del av Kynäsbergets höga naturvärden kommer då att fortsatt vara utan formellt skydd.



Kostnaden för inrättandet av Kynäsbergets naturreservat uppskattas till 3 100 000 kr inklusive inköp av mark. Den största delen av kostnaden för inrättandet av naturreservat är inköp av mark, vilket uppskattas till 2 200 000 kr. Det är dock en mycket grovt uppskattad kostnad och en värdering av marken behövs för att erhålla en korrekt kostnad. Statliga bidrag finns dock att söka för markinköp eller intrångsersättning för privat mark som ska ingå i ett naturreservat. Det finns också möjlighet för kommunen att få intrångsersättning för den del av kommunens egen mark som ingår i ett naturreservat, som kommunen inte längre kan bruka. Årlig driftkostnad uppskattas till 50 000–100 000 kr.

Beskrivning av ärendet

I syfte att förbättra målvärdet i miljöprogrammet avseende andel utförda åtgärder inom kommunen utifrån framtagna och beslutade åtgärdsplaner för Trehörningen och Orlången tillförde kommunfullmäktige i Mål och budget 2024 medel till natur- och stadsmiljönämnden för att undersöka möjligheten att inrätta Kynäsberget som naturreservat.

I *Åtgärdsplanen för Trehörningen 2015-2021* som förlängts, föreslås Kynäsberget skyddas som naturreservat för att undvika verksamheter som kan bidra till hårdgjord mark och ökade fosforhalter och andra föroreningar till Trehörningen. Att inrätta Kynäsberget som naturreservat bidrar till målet att nå god vattenstatus i Trehörningen.

Natur- och stadsmiljönämnden har i sin verksamhetsplan för 2024 givit förvaltningen i uppdrag att genomföra en utredning om att inrätta Kynäsberget som naturreservat.

Kynäsberget är utpekad som *tätortsnära naturområde* i markanvändningskartan i kommunens översiktsplan (ÖP) 2050. Det innebär att Kynäsberget kategoriserats som ett naturområde i anslutning till eller inom bebyggelse med höga natur- eller rekreationsvärden. Områden utpekade som tätortsnära naturområde, odlingslandskap och skogsområde i markanvändningskartan ska bevaras och de ekologiska och rekreativa värdena ska utvecklas enligt ÖP 2050. Kynäsberget pekas också ut i ÖP 2050 som ett område där utredning av naturreservat ska möjliggöras som ett led i att uppnå målet *Välmående grönområden*. Området är även klassat som ett ekologiskt särskilt känsligt område (ESKO-område) som enligt miljöbalken innebär att området så långt som möjligt ska skyddas mot åtgärder som kan skada naturmiljön.

Kynäsberget ligger inom en av Stockholmsregionens gröna kilar, Hanvedenkilen och utgör en strategiskt viktig del i regionens grönstruktur som avses bevaras. I den Regionala utvecklingsplanen för Stockholmsregionen 2050 (RUFS 2050) pekas ett svagt grönt samband ut över Kynäsberget mellan Huddinge och Stockholm. Dessa svaga gröna samband är avgörande för att binda samman de gröna kilarna och värdekärnorna i syfte att säkra rekreationsstråk, skapa tillgång till större strövområden och upprätthålla ekologiska spridningssamband.

2018 bildade Stockholms stad Rågsveds naturreservat som är 95 hektar stort och som ligger ca 100 meter norr om Kynäsbergets norra gräns. Inrättandet av Kynäsberget skulle därmed tillsammans med Rågsveds naturreservat och



Orlångens naturreservat i söder, skydda ett större delvis sammanhängande naturområde inom Hanvedenkilen.

Kynäsberget ingår även som ett av de tätortsnära områden som utpekats att skyddas inom regeringsuppdraget ”Aldrig långt till naturen” som Länsstyrelsen i Stockholms län tagit fram med berörda kommuner 2003.

Beskrivning av området

Kynäsberget är ett skogsområde med botaniska och faunistiska värden omgiven av villabebyggelse. Huvudsakligen består skogen av barrskog men lövinslaget är stort. Skogen är tämligen opåverkad av skogsbruk och detta är den sista utposten mot staden för flera arter som kräver lite större skogar som till exempel tofsmes. I området förekommer även rödlistade arter och signalarter som indikerar höga naturvärden. I stort sett hela området utgör en nyckelbiotop som är utpekad av Skogsstyrelsen som mycket skyddsvärd. I nyckelbiotopsinventeringen är skogen klassad som barnnaturskog med rikligt med död ved och värdefull kryptogamflora. I området finns också en nyckelbiotop som utgörs av ett brandfält. Ett mindre område är klassat som naturvärdesobjekt av Skogsstyrelsen.

En kraftledning mellan Högdalenverket och station Ekudden finns inom skogsområdet.

Området är en viktig länk i den regionala grönstrukturen. Det finns fortfarande naturkontakt i ett smalt stråk till gränsen mot Stockholms stad. Detta samband finns över obebyggda tomter samt längs kraftledningsgatan som fungerar som en sista viktig länk. I söder ligger Orlångens naturreservat ett hundratal meter från Kynäsbergets södra del. Kynäsberget är därmed en viktig länk i den regionala grönstrukturen.

I artportalen finns ett flertal naturvårdsarter rapporterade. Naturvårdsarter är ett samlingsbegrepp för arter som uppmärksammas inom naturvården; arter som är extra skyddsvärda, antingen genom att själva vara av särskild vikt eller genom att peka på att områden eller naturtyper är särskilt viktiga ur ett naturvårdsperspektiv. I begreppet ingår bland annat rödlistade arter, fridlysta arter och sådana som är listade i EU:s art- och habitatdirektiv. Några av dessa naturvårdsarter är mindre vattensalamander, snok, goliatmusseron (VU), blomkålssvamp, tallticka, motaggsvamp (NT), skarp dropptaggsvamp, grön sköldmossa och knärot (VU). VU och NT visar att arterna finns med på den svenska rödlistan som tas fram av Sveriges Lantbruksuniversitet Artdatabanken. VU innebär att arten kategoriseras som sårbar och NT att arten kategoriseras som nära hotad.

Området är välbesökt och har flera upptrampade stigar och är mycket viktigt som rekreatiomsområde för närboende.

Avgränsning av området

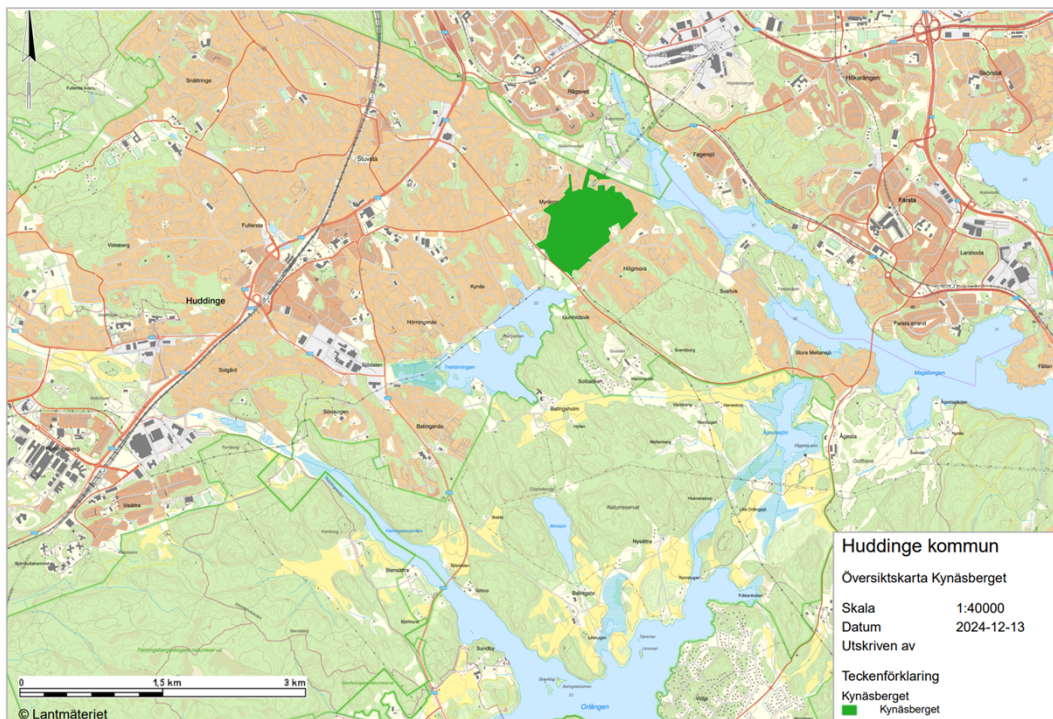
Gränserna till ett naturreservat följer i normalfallet fastighetsgränser men eventuella avvikelser från fastighetsgränser kan behöva göras med hänsyn till terrängen, naturvärden etcetera. Naturvårdsverkets vägledning om planering av naturreservat (Rapport 5788) framhåller vikten av att eftersträva en helhetssyn i arbetet vilket bland annat innebär att alla delar av en reservatsgräns bör vara väl



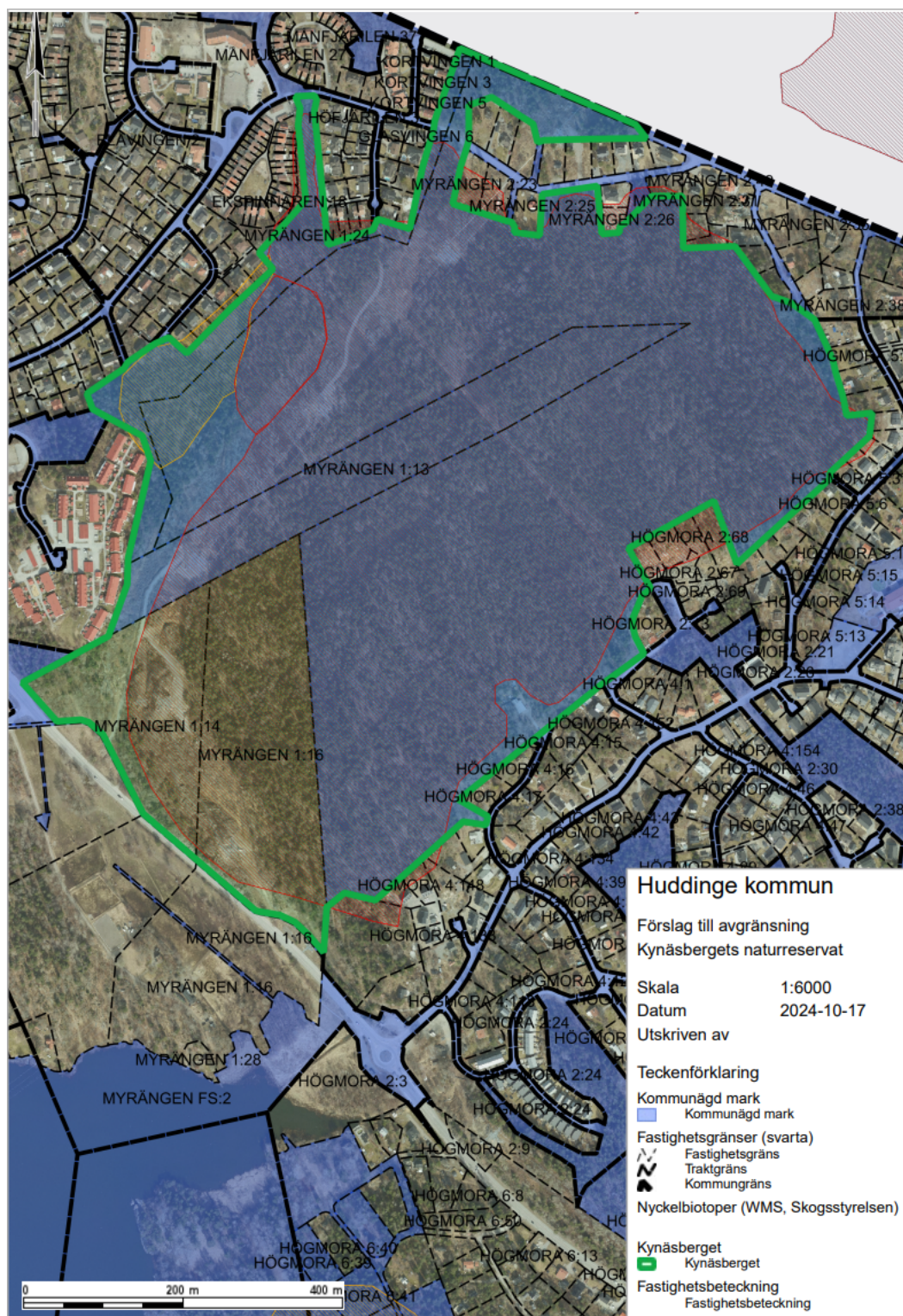
underbyggda, i första hand med utgångspunkt i befintliga eller potentiella naturvärden. Avgränsningen av Kynäsbergets naturreservat föreslås därför utgå från de båda nyckelbiotoperna och naturvärdesobjektets utbredning. Det innebär att ca 10 hektar privat mark föreslås ingå i naturreservatet eftersom den privata marken är nyckelbiotopsklassificerad. Naturvärdena är lika höga på kommunens del av nyckelbiotopen som på den privata fastigheten och avgränsningen av naturreservatet är alltså väl motiverad utifrån områdets naturvärden. En avgränsning av naturreservatet utan den privata fastigheten är möjlig men bygger då inte på förekommande naturvärden eller naturenliga förutsättningar. En del av Kynäsbergets höga naturvärden kommer då att fortsatt vara utan formellt skydd.

För att skapa kontakt med Rågsveds naturreservat föreslås en del av marken norr om Myrängsvägen ingå i reservatet. För att säkra allmänhetens tillgänglighet till naturreservatet föreslås ett antal ”släpp” eller smala korridorer mellan bebyggelse, ingå i reservatet. En del av den föreslagna ytan för naturreservat är inom detaljplanerad mark och är i detaljplanen angiven som ”natur” eller ”park”.

Ett förslag på avgränsning av Kynäsbergets naturreservat framgår av bilaga 1. Största delen av naturreservatet föreslås på Huddinge kommuns mark (ca 48 hektar) medan en ”triangel” i söder utgörs av två obebyggda privata fastigheter med samma ägare, del av Myrängen 1:14 och Myrängen 1:16 som uppgår till knappt 10 hektar tillsammans. Om privat mark ska ingå i ett naturreservat så kan kommunen antingen köpa in marken eller betala intrångsersättning till markägaren, som då behåller äganderätten. Överenskommelse om köpeskilling alternativt intrångsersättning sker genom förhandling.



Översiktskarta Kynäsberget.



Förslag på avgränsning för Kynäsbergets naturreservat.

Kostnader och bidrag

Kostnaden för inrättandet av Kynäsberget naturreservat är beroende av områdets avgränsning och arealen privatägd mark som ska ingå. Hur mycket



lantmäteriarbetet kostar beror på kvaliteten och noggrannheten i befintliga fastighetsgränser. Framtagande av beslut och skötselplan samt folder och skyltar föreslås köpas in av naturvårdskonsult.

När det kommer till statliga bidrag kan kommunen få upp till 50 procent i bidrag från Naturvårdsverket till att köpa mark eller betala ersättning till markägaren. När kommunen själv är markägare kan kommunen få bidrag för minskningen i marknadsvärde. Kommunen kan också söka bidrag från Lokala naturvårdssatsningen (LONA) för arbetet med att bilda områdesskydd. Det kan användas till exempelvis arbetstid, inventeringar med mera. Under 2025 finns dock inga pengar att söka från LONA enligt uppgift från Länsstyrelsen.

En kostnadsuppskattning för inrättandet av Kynäsberget som naturreservat redovisas nedan:

Åtgärd:	Kostnadsuppskattning:
• Ev inköp av mark	2 200 000 kr*
• Lantmäterikostnader (Utstakning, gränsutredning, fastighetsbestämning etc)	450 000 kr
• Framtagande av föreskrifter och skötselplan	150 000 kr
• Gränsmarkering	100 000 kr
• Skyltproduktion	100 000 kr
• Folderproduktion	50 000 kr
• Ev ledmarkering och friluftsanordningar som bänkar, parkering eller liknande.	50 000 kr
Totalt:	3 100 000 kr

*En värdering av marken behöver göras för att kunna ange en säker kostnad.

Kostnadsuppskattningen kan vara i överkant med tanke på markens förutsättningar och befintlig kraftledningsgata. En förutsättning är dock att den privata markägaren vill sälja marken. Det är möjligt att söka statligt bidrag för upp till 50 % för att köpa mark eller betala ersättning till markägaren.

En kostnadsuppskattning av årlig driftskostnad för tillsyn och underhåll av friluftsanläggningar:

Årlig driftskostnad för tillsyn och underhåll friluftsanordningar inklusive material och arbetstid.	50 000-100 000 kr
---	-------------------

Fortsatt arbete för inrättande av Kynäsbergets naturreservat

Arbetet med att inrätta Kynäsberget som naturreservat uppskattas ta 1–2 år efter det att kommunfullmäktige har givit natur- och stadsmiljönämnden i uppdrag att påbörja reservatsbildning. För kommunens interna fortsatta arbete med reservatsbildning föreslås inledningsvis:



- Begäran om uppdrag av kommunfullmäktige att påbörja reservatsbildning.
- Kontaktperson och samråd med Länsstyrelsen i Stockholms län.
- Ansökan om statligt bidrag (LONA-ansökan).

Naturvårdsverket har beskrivit processen att bilda naturreservat genom en sammanställning av ett antal vägledningar. Relevanta delar för bildandet av Kynäsbergets naturreservat är:

- Planera för blivande naturreservat
 - Underlagsmaterial
 - Planera för tillfartsvägar och parkeringar
- Förberedelser inför beslut (inkl markåtkomstbidrag)
 - Bidrag till kommun
 - Fastighetsutredning
 - Länsstyrelsernas och kommunernas samråd
 - Att väga enskilda mot allmänna intressen
 - Gränsarbeten
 - Sakägares möjlighet att lämna synpunkter
- Frågor om ersättning
 - Intrång i förfoganderätten – värderingsfrågor
 - Förhandling om ersättning
 - Inleda förhandling när värderingen är klar
 - Överenskommelse om intrångsersättning alternativt inköp av mark
- Beslut om att bilda naturreservat
 - Innehåll och utformning
 - Skötselplan
- Efter beslut
 - Underrättelse om beslut
 - Slutlig utmärkning
 - Överlämnande till förvaltaren
 - Registrering

**Källor:**

Aldrig långt till naturen - skydd av tätortsnära natur i Stockholmsregionen. 2003. Länsstyrelsen i Stockholm.

Artportalen. Utdrag 2024-08-07.

Huddinges natur, Underlagsrapport till Översiktsplan 2014 Miljö- och samhällsbyggnadsförvaltningen. 2012. Huddinge kommun.

Nyckelbiotopsinventering. 2000. Skogsstyrelsen.

Planering av naturreservat – vägledning för beskrivning, indelning och avgränsning Naturvårdsverket rapport 5788.

Vägledning för process att bilda naturreservat. Naturvårdsverket.

Åtgärdsplanen för Trehörningen 2015-2021 (har förlängts).

Översiktsplan för Huddinge kommun 2050.